

LE CENTRE CULTUREL TJIBAOU ET LE MUSÉE DE NOUVELLE-CALÉDONIE PRÉSENTENT L'EXPOSITION **DA MEN BWAT* 1917**

* « Sagaie et casse-tête » en langue Vamalé (région de Voh)

9 août > 29 octobre 2017

centre culturel Tjibaou

Exposition
> du 9 août au 29 octobre 2017
Salle Kavitara

**DA MEN BWAT
1917***

* « Sagaie et casse-tête » en langue Vamalé (région de Voh)

Tél. 41 45 45
www.adck.nc

Logo of the Government of the New Caledonia

MUSEE de Nouvelle-Calédonie

ngan jila centre culturel Tjibaou agence de développement de la culture kanak



Le centre culturel Tjibaou et le musée de Nouvelle-Calédonie sont heureux de vous présenter l'exposition **DA MEN BWAT 1917**. Cette exposition ouvrira ses portes le mercredi 9 août 2017 à partir de 9h.

Un vernissage, ouvert au public, aura lieu le mardi 8 août 2017 à 18h au niveau de la salle Kavitarara au centre culturel Tjibaou. Les personnes ressources, ayant participé à la réalisation de cette exposition, seront disponibles pour répondre aux questions et aux demandes d'interviews.

Pourquoi une exposition sur la révolte de 1917 ?

À l'occasion du centenaire de la révolte de 1917, l'exposition **DA MEN BWAT 1917** a été conçue afin de permettre à un large public de comprendre ce qu'il s'est passé à l'époque. Cette exposition explique comment cette guerre est née, le conflit en lui-même et ses conséquences.

Elle se veut un rappel apaisé de ce centenaire afin de réconcilier l'ensemble des Calédoniens avec leur histoire commune, afin qu'en 2117 ces rameaux, collectés, clairsemés de paroles kanak, calédoniennes, ... puissent porter les fruits d'une mémoire partagée.

Il s'agit, en effet, avant tout d'un travail de mémoire.

Une exposition riche de collaborations

Cette exposition est le résultat d'un travail conjoint du centre culturel Tjibaou et du musée de Nouvelle-Calédonie (MNC) en particulier.

Elle est le résultat du travail de collecte du Département Recherche et Patrimoine du centre culturel Tjibaou, d'archivage et d'acquisition de la Médiathèque du centre culturel Tjibaou et du service des archives de la Nouvelle-Calédonie (SANC), et du musée de Nouvelle-Calédonie.

C'est grâce à ces partenariats que les visiteurs pourront découvrir des objets d'époque (armes, costumes, monnaies de guerre...) prêtés par le musée de Nouvelle-Calédonie et des particuliers, des documents originaux et facsimilés prêtés par le SANC, des documents audiovisuels réalisés par l'agence de développement de la culture kanak – centre culturel Tjibaou (ADCK-CCT) ou par le MNC.

Une exposition, plusieurs regards

Cette exposition apporte un éclairage nouveau sur la révolte de 1917 en inscrivant le rôle particulier de l'oralité dans la construction identitaire des communautés du pays. L'histoire commune des Calédoniens, toutes ethnies confondues, est un héritage complexe qui se nourrit autant des traditions orales que des mémoires universitaires ou des références matérielles. Dans le cadre de cette exposition, le processus de guerre kanak en 1917 est expliqué à la fois par les objets et par les témoignages des descendants des acteurs et victimes (Kanak, Européens, tirailleurs tahitiens, Indonésiens, ...)

Cette exposition a pour spécificité de mettre en lumière les différents regards portés sur cette guerre : le regard des Kanak et celui des Européens. Ces regards se répondent et se complètent constamment, parfois s'opposent ou convergent. Ce jeu de regards est habilement mis en scène dans cette exposition, où des armes traditionnelles kanak côtoient des armes modernes européennes, où des discours kanak répondent à des propos européens.

Le parcours de l'exposition

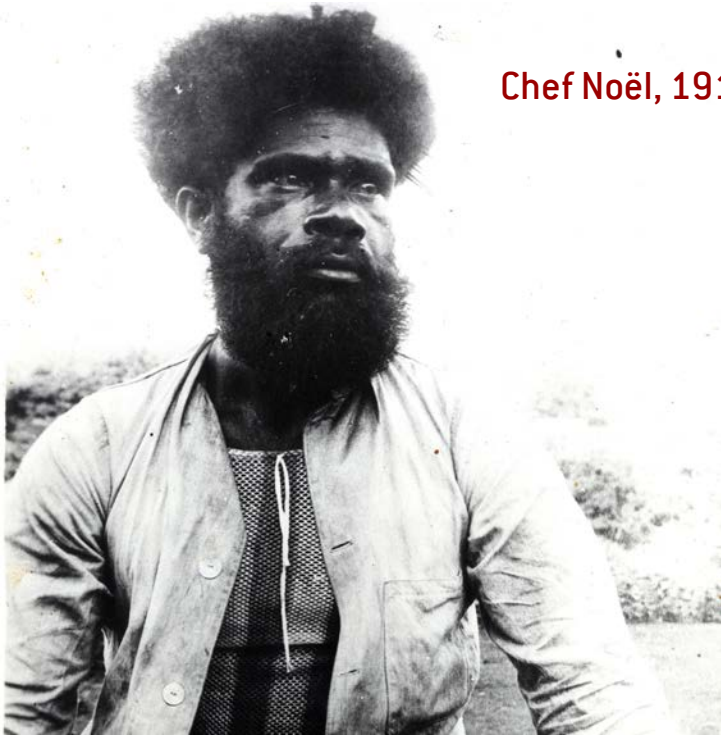
Le visiteur va d'abord découvrir les différentes conceptions de la guerre. En effet, la conception kanak de la guerre à l'époque est un processus long et très éloigné de la conception européenne. Cette différence de perception sera accentuée par la mise en scène de nombreuses armes de guerre traditionnelles kanak et européennes modernes. Il pourra découvrir la monnaie de guerre, la « monnaie noire ».

Ensuite, place à la cartographie. Une carte animée permet de suivre l'évolution du conflit. Il est alors possible de voir notamment le parcours de la monnaie de guerre entre côte Est et côte Ouest, ou encore les chemins empruntés par les auxiliaires et ceux utilisés par les insurgés.

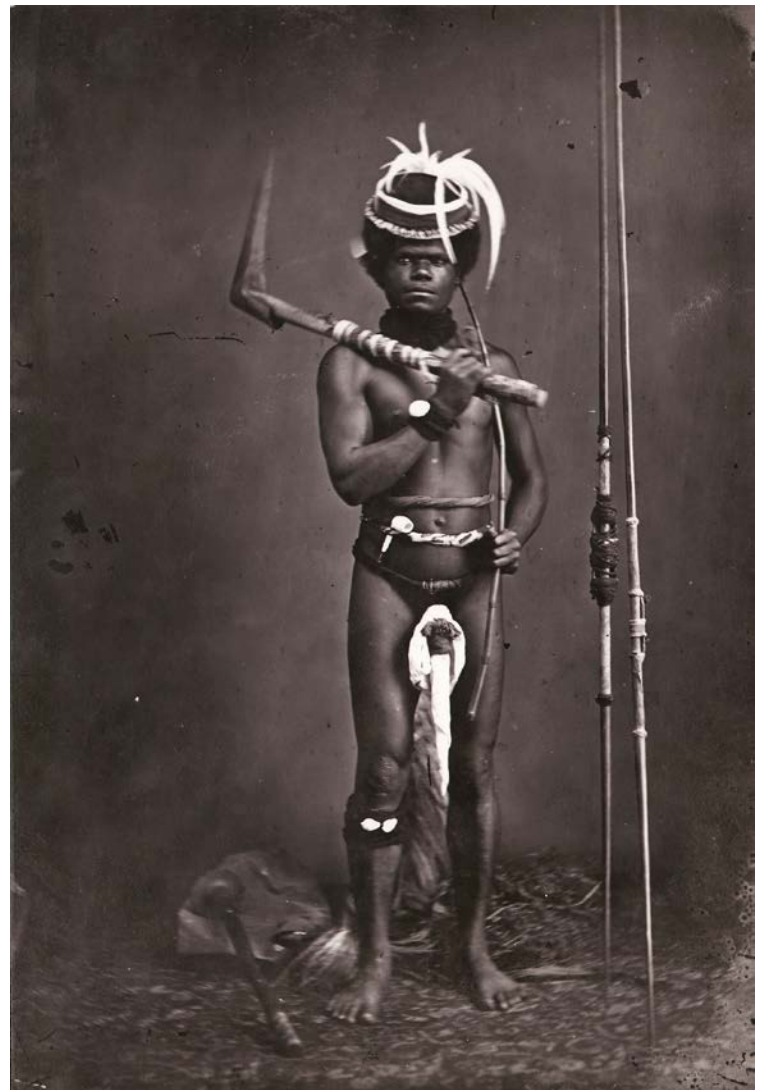
Puis à travers des archives écrites et des témoignages, le visiteur va pouvoir appréhender les différents points de vue sur ce conflit : la vision occidentale et la vision kanak.

Enfin, le visiteur pourra prendre connaissance du bilan de cette guerre et le processus de réconciliation qui a débuté en 2009 à l'occasion des festivités organisées pour commémorer le 20^{ème} anniversaire de la mort de Jean-Marie Tjibaou.

L'exposition en images



Chef Noël, 1913, Koné



Chef Mindia, 1917, Houailou



**Gouverneur
Gustave Repiquet**



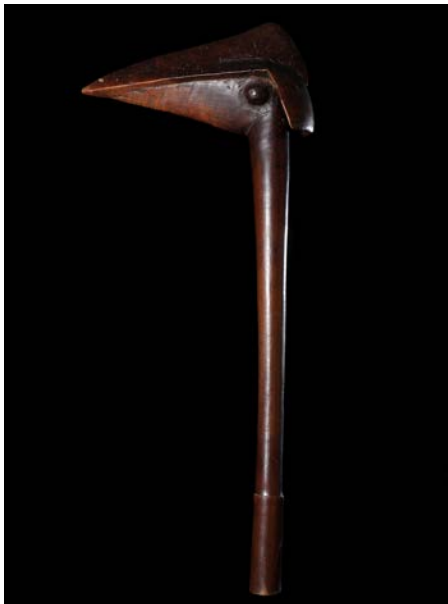
**Applique de porte
de case**

Tiendanite, Hienghène,
Hoot Ma Whaap,
Nouvelle-Calédonie
MNC 86.5.503



**Grande tenue de cérémonie
du gouverneur Gustave Gallet (1850-1926)**

Paris / France / Europe
MNC 98.4.53



Massue dite « bec d'oiseau »

Nouvelle-Calédonie
MNC 2007.15.4
Collectée par Nicolas Ratzel.



Ceinture de guerre

Hoot Ma Whaap,
Nouvelle-Calédonie
MNC 86.5.254



**Messages à noeuds
*hmwarang***

Hienghène, Hoot Ma Whaap,
Nouvelle-Calédonie
MNC 86.5.1001 c